



# CRAYON MAKER

8+

### Additional Components Required for Operation (Not Included)

- 1 Clear, Colorless 60W Candelabra Bulb (small base)
  - Phillips head screwdriver
- NOTE:** Do not use extended life bulbs.  
**WARNING:** Do not use bulbs larger than 60 Watts.

### CAUTION- ELECTRIC TOY

Electric Rating: 120 volt AC; 50/60 Hz; 0.5 AMP

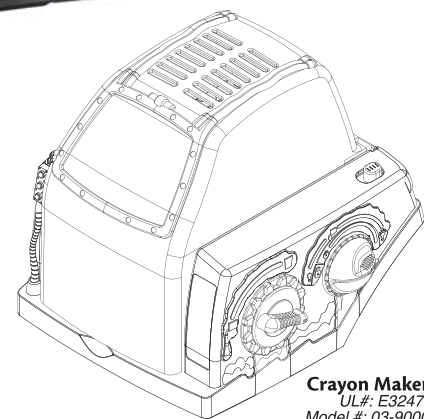
This toy has a lamp used for heating which can result in burns.

Not recommended for children under 8 years of age. As with all electric products, precautions should be observed during handling and use to prevent electric shock.

**DANGER:** To prevent electric shock—  
• Unplug before cleaning. Do not immerse in water. Wipe clean with a damp cloth.  
• Unplug before changing bulb.  
**WARNING:** Shock hazard. Pull plug before changing light bulb.

**WARNING:** Melt tray and bulb compartment get hot. Lid stays closed to reduce risk of burns from touching hot surfaces. Lid unlocks automatically when surfaces have cooled.  
• Do not try to open lid until it unlocks.  
**HOT:** Do not touch molten wax.

**WARNING:** Risk of fire.  
• Use MAX 60W, 120V, 60Hz, type B lamp.  
• **NOTE:** Only an adult should install and replace bulbs.



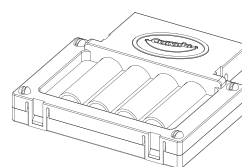
Crayon Maker Unit  
UL#: E324764  
Model #: 03-9000-0-700



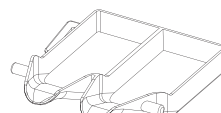
2 Crayon Holders



8 Crayons



Pre-assembled Mold & Frame



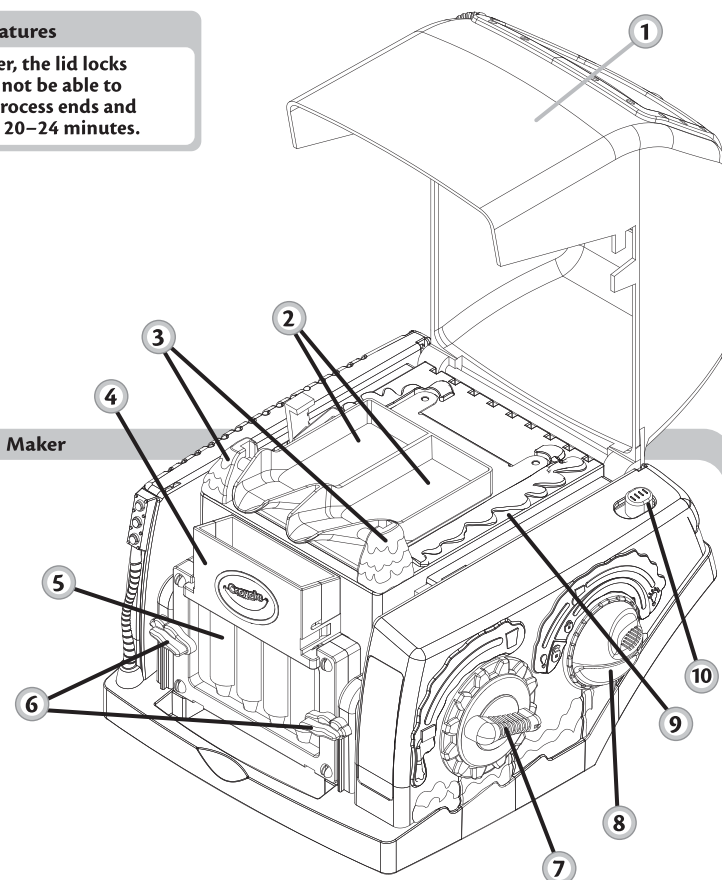
Melt Tray

**NOTE:** Please review instructions to ensure best results.

## Know Your Crayola Crayon Maker

### Safety Features

\* Once you start the timer, the lid locks automatically. You will not be able to open the lid until the process ends and the unit is cool—about 20–24 minutes.

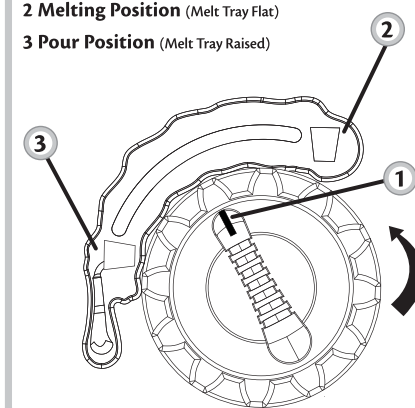


### Crayon Maker

- 1 Clear Lid\*
- 2 Melt Tray
- 3 Pivot Supports
- 4 Crayon Mold Frame
- 5 Crayon Mold
- 6 Mold Securing Tabs
- 7 Pour Control Knob
- 8 Timer Knob
- 9 Bulb Compartment (Under Melt Tray)
- 10 On/Off Switch

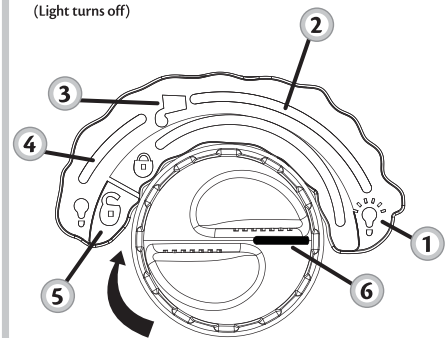
### Pour Control Knob

- 1 Dial Indicator
- 2 Melting Position (Melt Tray Flat)
- 3 Pour Position (Melt Tray Raised)



### Timer Knob

- |                                     |                  |
|-------------------------------------|------------------|
| 1 Light On (Melting Process Begins) | 4 Molding Period |
| 2 Lid Remains Locked*               | 5 Lid Unlocks    |
| 3 Time To Pour (Light turns off)    | 6 Dial Indicator |



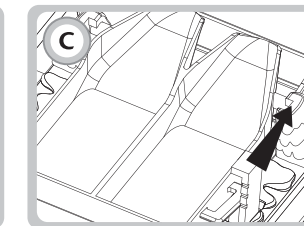
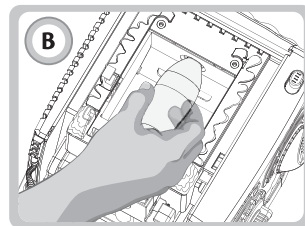
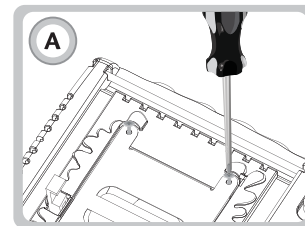
## Getting Started

### Installing the light bulb.

**CAUTION:** Only an adult should install and replace the bulb.

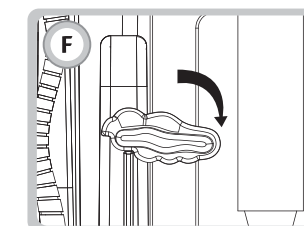
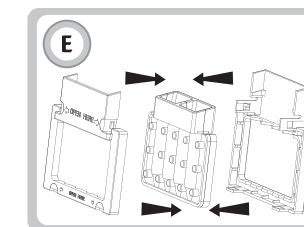
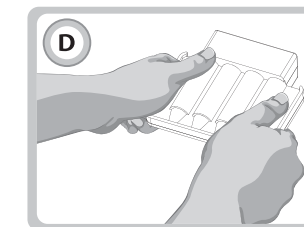
**REQUIREMENTS:** 1 Clear, Colorless 60W Candelabra Bulb (small base) and Phillips head screwdriver

1. Before starting, ensure Crayon Maker is unplugged.
2. Open lid completely. **NOTE:** If unit has been used and bulb is being replaced, remove melt tray first. Push it back & slide it up and out of the pivot supports. (M)
3. Loosen both screws from the bulb compartment cover. Remove cover and set aside. (A)
4. Carefully screw bulb clockwise into the base. Do not over-tighten. (B)
5. Replace compartment cover and screws. Re-tighten to secure.
6. To assemble the melt tray, slide the metal legs down into the pivot supports, push tray forward and click into place. If the melt tray is not sitting flat on the bulb compartment cover, make sure that the metal handle is under the lift arm. (C)

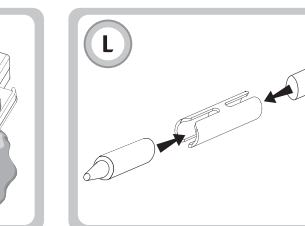
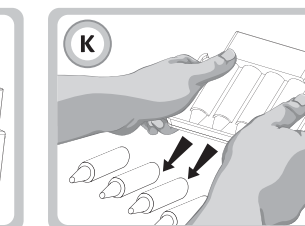
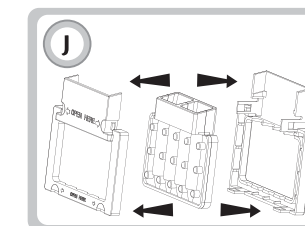
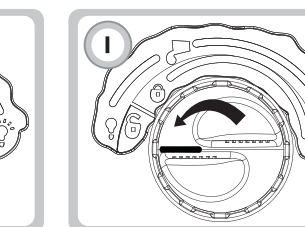
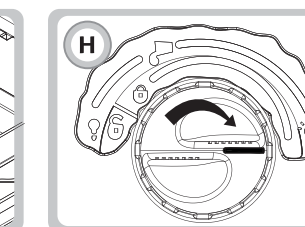
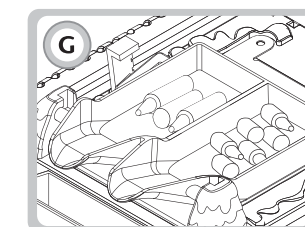


## Making Crayons

1. Plug in the Crayon Maker and turn switch located on top to ON position.
2. Open lid completely.
3. Fit both sides of the mold together, press on all sides and snap pieces together. (D)
4. Place mold into 1 side of the frame and press into place. Place the other frame half over the mold. Snap frame halves together, insuring that all 4 locking tabs are snapped shut. (E)
5. Slide frame into the front compartment of Crayon Maker. Flip tabs down to hold frame in place. The Crayola logo should face outward. (F)
6. Remove labels from any wrapped crayons. Break whole crayons in half or quarters. Lay 3–4 halves or 6–8 quarters in each side of the melt tray. Make a single layer—Do Not Stack (Mixing dark & light colors gives best swirled effects.) (G)
7. Close the lid. Turn timer knob clockwise until it points to the “light on” symbol. (H) The unit will light up and the timer will make a ticking sound. **NOTE:** Once you start the timer, the lid locks automatically. You will not be able to open the lid until the process ends and the unit is cool—about 20–24 minutes.
8. After 10 to 12 minutes, the timer knob will point to the small “pouring bucket” symbol and the light will go out. **NOTE:** If crayons are not completely melted, turn timer knob clockwise half-way to the “light on” symbol to start the melting process again.
9. If crayons appear melted, turn the pour knob slowly counterclockwise until it points to the large “pouring bucket” symbol. This will tip the melt tray and pour the melted wax into the mold.
10. 10 minutes later, the timer will point to the “unlit bulb.” (I) The Crayon Maker is cool and the lid will unlock automatically.
11. Turn the pour knob clockwise and return the melt tray to its original position. Open the lid.
12. Flip the tabs up to remove the frame. Stand frame upright on a flat surface and allow to cool at least 10 more minutes before removing the crayons.



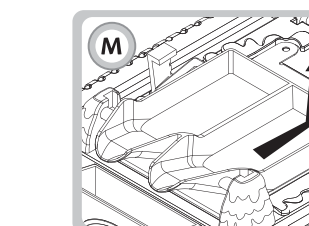
13. When mold is cool to touch, carefully separate the frame halves: Pull out locking tabs at top of frame and pull frame half forward. Repeat with locking tabs at bottom and remove frame from mold. (J)
14. Turn over and push mold out of the other frame half.
15. Carefully separate the mold sections. Turn mold over and gently press to release the crayons. (K)
16. Turn the ON/OFF switch to OFF, then unplug the Crayon Maker.
17. Scrape off any excess wax pieces from new crayon. Slide a crayon into each side of the crayon holder (L) and you are ready to color.



## Cleanup

**NOTE:** Cleanup should be performed by an adult. Be sure machine is unplugged before cleaning.

1. While melt tray is still warm, wipe out softened wax with a paper towel.
2. To clean hardened wax, first remove the melt tray by pushing it back and sliding it up and out of the pivot supports. (M)
3. Use a non-metallic scraper such as a plastic knife or craft stick to remove wax residue. **CAUTION:** Using a metal scraper will damage the melt tray surface.
4. The plastic surfaces of the Crayon Maker can be wiped down with a damp cloth or paper towel. Do not immerse in water.



**NOTE to Parents, Teachers, and Caregivers:** Read all the instructions along with the child to make sure he/she understands how to use the Crayon Maker. It is recommended that you supervise the child's use of this product and that you take responsibility for plugging and unplugging the product. Periodically check this product to make sure the bulb is working, the cord is in good condition, and no other potential hazards exist. In the event such damaged cord, plug, housing, or parts is found, the toy should not be used until properly repaired. Keep these instructions for future reference.

**SAFETY INFORMATION**  
ALL CRAYOLA ART MATERIALS ARE NONTOXIC.  
Crayola Crayons are Certified AP.  
Not suitable for children under 36 months due to small parts which may cause a choking hazard if swallowed.  
Conforms to ASTM D 4236

 A Hallmark Company  
© 2009 Crayola, Easton, PA 18044-0431. Distributed in Australia by Crayola (Australia) Pty. Ltd. Imported by Binney & Smith (Europe) Ltd., Bedford Heights, Manton Lane, Bedford, Beds, MK41 7PH, England. Meets performance standard ANSI Z356.1. U.S. Patents 6,902,387; 7,182,902; D 471,572.



Electric Rating:  
120 volt AC;  
50/60 Hz; 0.5 AMP

We guarantee the quality of all Crayola products. If this product does not perform properly, please contact us.  
In the U.S.A. and Canada, call 1-800-CRAYOLA, weekdays 9:00 AM-4:00 PM EST.  
In Europe, call Crayola UK at 01702 208170, weekdays 9:00 AM-5:00 PM local time.  
In Australia, call Crayola AU at 1-800-657-353, weekdays 9:00 AM-4:00 PM AEST.

www.crayola.com  
Contents and colors may vary.  
Keep instructions for future reference.  
CODE#: 03-9000-0-150

## Read This Checklist Before You Begin

- An adult should plug the Crayon Maker into a plain wall outlet. No multiple adapters should be used.
- Place the Crayon Maker on a flat, dry surface such as a table or countertop for use and storage. Do not place on carpet or fabric surface.
- Use only Crayola Crayons with this product. Other crayons may have ingredients which could affect melt time and performance.
- Do not place anything other than Crayola Crayons in the melt tray. Do not place the melt tray and crayons in any other type of heating unit, including microwave, conventional, toaster and convection ovens.
- Use up to 2 full-length unlabeled Crayola Crayons, broken into pieces. Or recycle used crayon pieces with labels removed, making sure the total length is not more than 2 whole crayons. Arrange crayon pieces (4 halves or 8 quarters) in each melt tray section in a single layer. Do Not Stack. More than 2 crayons per section may cause mold to overflow.
- To prevent leakage of melted wax during use: Ensure that both halves of the crayon mold fit together and the frame is snapped shut completely.
- Allow vent holes in the lid to remain open and unobstructed during use. Do Not Cover.
- Allow lid to remain closed during use to reduce the risk of burns. Do not try to open lid when Crayon Maker is on. Lid will unlock automatically at end of timer cycle.
- Turn timer knob clockwise ONLY. Do not force timer knob or turn counterclockwise. This will damage timer mechanism.
- To prevent electric shock, an adult should unplug the Crayon Maker when not in use and when bulb is installed or changed.

# Crayola CRAYON MAKER

8+

## El Funcionamiento de Esta Unidad Requiere de Componentes Adicionales (No Incluidos)

- 1 Bombilla de candelabro incolora y transparente de 60W (de casquillo pequeño)
- Destornillador Phillips, o de cruz

**NOTA:** No usar bombillas de larga duración.

**ADVERTENCIA:** No usar bombillas de más de 60W.

## PRECAUCIÓN: JUGUETE ELÉCTRICO

Alimentación: 120V CA; 50/60 Hz; 0.5 AMP

Este juguete utiliza una bombilla como fuente de calor, y podría causar quemaduras.

No se recomienda para niños menores de 8 años de edad.

Por ser un producto eléctrico, se deben tomar precauciones durante el manejo y uso de la unidad para evitar una descarga eléctrica.

**PELIGRO:** Para evitar una descarga eléctrica—

- Desenchufar la unidad antes de limpiarla. No sumergirla en agua. Limpiarla con un trapo húmedo.
- Desenchufar la unidad antes de reemplazar la bombilla.

**ADVERTENCIA:** Peligro de descarga eléctrica. Desenchufar la unidad antes de reemplazar la bombilla.

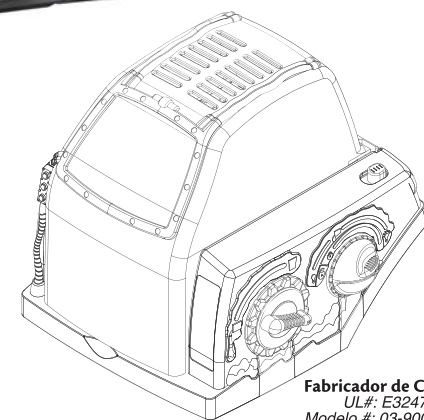
**ADVERTENCIA:** La bandeja para derretir y el compartimento de la bombilla alcanzan altas temperaturas. La tapa de la unidad se mantiene automáticamente cerrada y asegurada para reducir el riesgo de quemaduras al tocar las superficies calientes. Esta se desengancha automáticamente una vez las superficies se hayan enfriado.

• No intente abrir la tapa hasta que esta se desenganche.

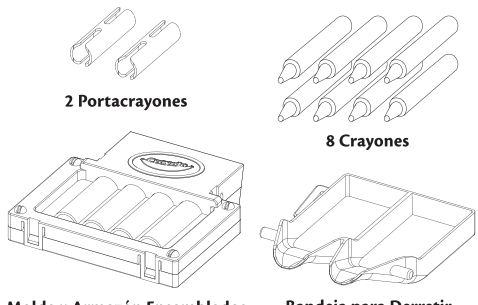
**CALIENTE:** No tocar la cera derretida.

**ADVERTENCIA:** Riesgo de incendios.

- Usar Bombilla tipo B de 60W máx., 120V, 60Hz.
- **NOTA:** Solo un adulto debe instalar y reemplazar las bombillas.



Fabricador de Crayones  
UL#: E324764  
Modelo #: 03-9000-0-700



Molde y Armazón Ensamblados      Bandeja para Derretir

**NOTA:** Para obtener mejores resultados, favor de leer primero las instrucciones.

## Leer Esta Lista de Control Antes de Empezar

- Un adulto debe conectar la unidad Crayon Maker en un enchufe estándar. No se deben usar adaptadores múltiples.
- Para usar o guardar la unidad Crayon Maker, colocarla sobre una superficie plana y seca como una mesa o barra de cocina. No poner la unidad sobre alfombras u otras superficies textiles.
- Usar solamente crayones marca Crayola con este producto. Los crayones de otras marcas pueden contener ingredientes que podrían afectar el tiempo para derretirlos y el funcionamiento de la unidad.
- No meter ningún otro objeto que crayones de Crayola en la bandeja para derretir. No meter la bandeja y los crayones en ningún otro tipo de horno, incluyendo hornos de microondas, hornos tradicionales, tostadoras u hornos de convección.
- Usar hasta 2 crayones de Crayola nuevos, enteros y sin etiquetas, partidos en pequeñas piezas. También se pueden reciclar los crayones usados sin etiquetas, asegurándose de que la cantidad de piezas **no sea más que el equivalente a 2 crayones nuevos enteros**. Colocar las piezas de crayones (4 mitades u 8 cuartos) en cada sección de la bandeja y **solamente en una capa. No hacer más de una capa.** Más de 2 crayones por sección podría causar que la cera derretida se desborde.
- Para evitar fugas de cera derretida durante el uso de la unidad: Asegurarse de que ambas mitades del molde de crayones estén bien ajustadas y que el armazón esté cerrado completamente.
- Permitir que los agujeros de escape de la tapa permanezcan abiertos y sin obstrucción durante el funcionamiento de la unidad. **No Cubrir los Agujeros de Escape.**
- Dejar que la tapa permanezca cerrada durante el funcionamiento de la unidad para reducir el riesgo de quemaduras. **No intentar abrir la tapa de la unidad Crayon Maker cuando esté en funcionamiento. La tapa se desenganchará automáticamente al terminarse el ciclo.**
- Girar el medidor de tiempo ÚNICAMENTE en dirección de las manecillas del reloj. No forzarlo a girar en dirección contraria. Esto dañará el mecanismo del reloj.
- Para evitar descargas eléctricas, un adulto deberá desconectar la unidad Crayon Maker cuando no esté en uso y también al instalar o reemplazar la bombilla.

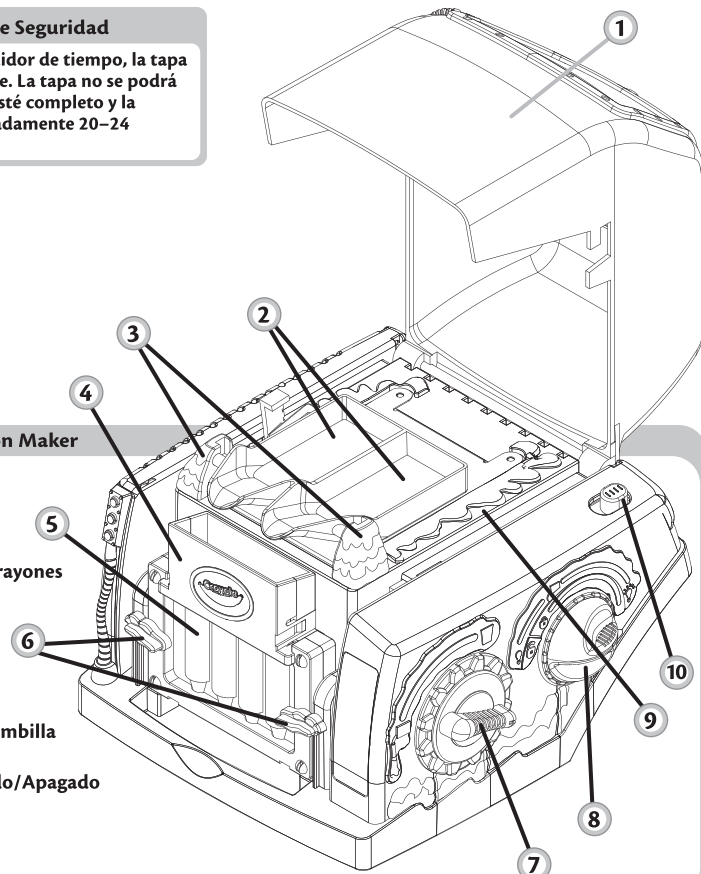
## Conozca Su Unidad Crayola Crayon Maker

### Características de Seguridad

\* Una vez que se inicia el medidor de tiempo, la tapa se asegura automáticamente. La tapa no se podrá abrir hasta que el proceso esté completo y la unidad se enfríe—aproximadamente 20–24 minutos.

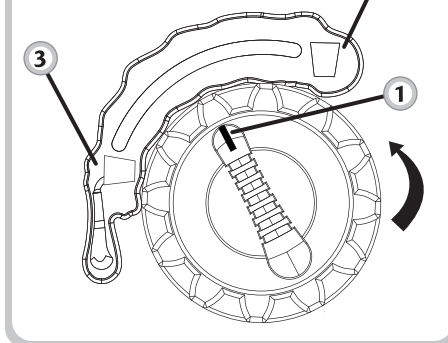
### Unidad Crayon Maker

- 1 Tapa transparente\*
- 2 Bandeja para derretir
- 3 Soportes del Eje
- 4 Armazón del Molde de Crayones
- 5 Molde de Crayones
- 6 Pasadores de Seguridad
- 7 Control de Vertimiento
- 8 Medidor de Tiempo
- 9 Compartimiento de la Bombilla (Debajo de bandeja para derretir)
- 10 Interruptor de Encendido/Apagado



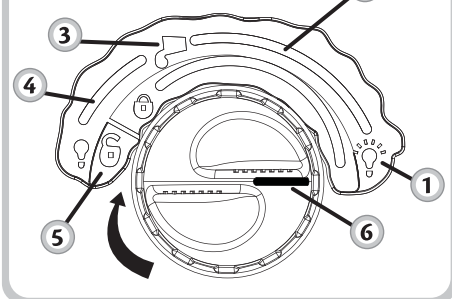
### Control de Vertimiento

- 1 Indicador
- 2 Posición para derretir (Bandeja nivelada)
- 3 Posición para verter (Bandeja se levanta)



### Medidor de Tiempo

- 1 Luz Encendida (Cera se empieza a derretir)
- 2 Tapa permanece cerrada y asegurada\*
- 3 Momento de verter la cera (Luz se apaga)
- 4 Período de fabricación de crayones
- 5 Tapa se desengancha y se puede abrir
- 6 Indicador



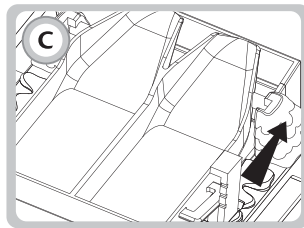
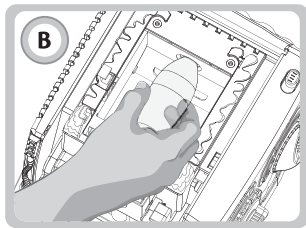
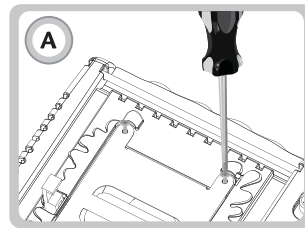
## Para Comenzar

### Instalación de la bombilla.

**AVISO:** Solamente un adulto deberá instalar o reemplazar la bombilla.

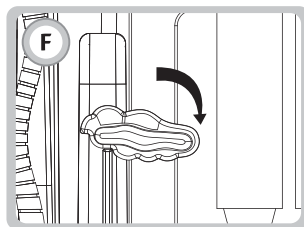
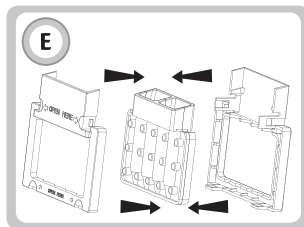
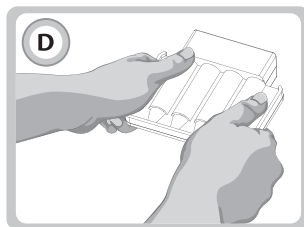
**REQUERIMIENTOS:** 1 Bombilla de candelabro incolora y transparente de 60W (de casquillo pequeño) y un destornillador Phillips o de cruz

1. Antes de empezar, asegurarse de que la unidad Crayon Maker no esté enchufada.
2. Levantar la tapa completamente. **NOTA:** Si la unidad ya ha sido usada y la bombilla va a reemplazarse, quitar primero la bandeja para derretir. Empujar la bandeja hacia atrás y sacarla hacia arriba hasta que se desprenda de los soportes del eje. (M)
3. Quitar los dos tornillos del compartimento de la bombilla. Quitar la tapa y ponerla a un lado. (A)
4. Cuidadosamente enroscar la bombilla en la base en sentido reloj. No apretar demasiado. (B)
5. Volver a poner la tapa del compartimento y los tornillos. Apretar los tornillos para asegurar la tapa.
6. Para ensamblar la bandeja para derretir, meter las patas metálicas dentro de los soportes del eje, **deslizar la bandeja hacia delante hasta que quede bien ajustada.** Si la bandeja no queda bien plana sobre la tapa del compartimento de la bombilla, asegúrese de que la agarradera metálica esté **debajo** del brazo que levanta la bandeja. (C)

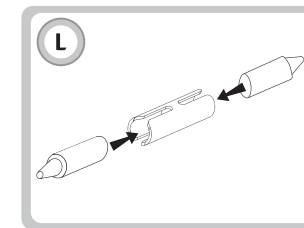
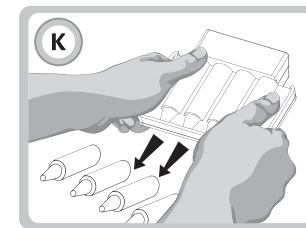
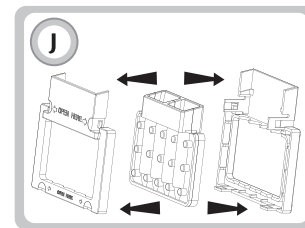
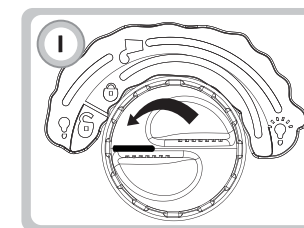
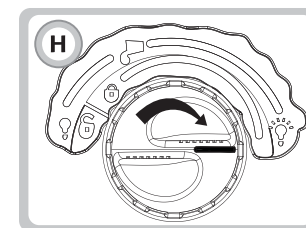
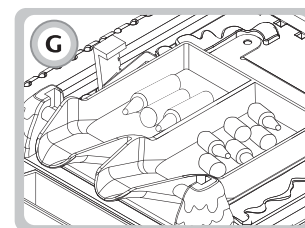


## Cómo Hacer Crayones

1. Enchufar la unidad Crayon Maker y encender, moviendo el interruptor ubicado arriba de la unidad a la posición "ON".
2. Levantar la tapa completamente.
3. Ajustar ambas mitades del molde, presionando en todas las orillas para que queden bien ajustadas. (D)
4. Meter el molde en una de las mitades del armazón y ajustarlo bien. Poner la otra mitad del armazón sobre el molde, uniendo las dos mitades y asegurándose de que los 4 broches de seguridad queden ajustados. (E)
5. Deslizar el armazón dentro del compartimento delantero de la unidad Crayon Maker. Bajar los pasadores de seguridad para sujetar el armazón en su lugar. El logotipo de Crayola debe estar de frente. (F)
6. Quitar las etiquetas de los crayones que aún las tengan. Partir los crayones enteros en mitades o cuartos. Poner 3–4 mitades ó 6–8 cuartos de crayones en cada sección de la bandeja. Hacer una sola capa de crayones (una combinación de crayones oscuros y claros resulta en los mejores efectos multicolor). (G)
7. Cerrar la tapa. Girar el medidor de tiempo en dirección de las manecillas del reloj hasta que apunte al símbolo de "bombilla encendida". (H) La unidad se encenderá, y se escuchará el tic-toc del reloj. **NOTA:** Una vez que se active el medidor de tiempo, la tapa se asegura automáticamente. La tapa no se podrá abrir hasta que el proceso esté completo y la unidad se haya enfriado—aproximadamente 20–24 minutos.
8. Después de unos 10 ó 12 minutos, el medidor de tiempo apuntará al símbolo pequeño de "bandeja vertiendo", y la luz se apagará. **NOTA:** Si los crayones no están completamente derretidos, girar el medidor de tiempo solamente hasta quedar a mitad de distancia del símbolo de "bombilla encendida", y así empezar nuevamente el proceso de derretir los crayones.
9. Si los crayones parecen derretidos, girar el control de vertimiento lentamente en dirección contraria a las manecillas del reloj hasta que el indicador apunte al símbolo grande de "bandeja vertiendo". Esto hará que la bandeja de derretir vierta la cera dentro del molde de crayones.
10. Después de 10 minutos, el indicador del medidor de tiempo apuntará al símbolo de "bombilla apagada". (I) La unidad Crayon Maker se habrá enfriado y la tapa quedará desenganchada automáticamente.
11. Girar el control de vertimiento para llevar la bandeja de cera a su posición original. Abrir la tapa.
12. Mover los pasadores de seguridad para quitar el armazón. Parar el armazón sobre una superficie plana y dejar que se enfríe por 10 minutos antes de sacar los crayones recién hechos.
13. Cuando el molde esté frío al tacto, cuidadosamente separar el armazón: Jalar los broches de seguridad en la parte superior del armazón y jalar un lado del armazón hacia adelante. Repetir el proceso con los broches de abajo y desprender el armazón del molde. (J)



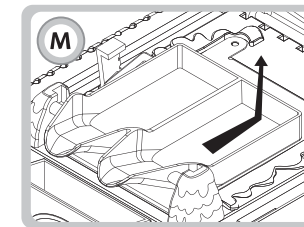
14. Voltear el armazón y empujar el molde para sacarlo del otro lado del armazón.
15. Con mucho cuidado separar las secciones del molde. Voltear el molde y suavemente oprimir el reverso para sacar los crayones fabricados. (K)
16. Mover el interruptor a la posición "OFF", luego desenchufar la unidad Crayon Maker.
17. Quitar el exceso de cera de los nuevos crayones. Meter un crayón en cada una en cada una de las puntas del portacrayones (L) y ya se puede colorear!



## Limpieza

**NOTA:** La limpieza de la unidad deberá hacerse por un adulto. Asegurarse de que la unidad no esté enchufada antes de limpiarla.

1. Mientras que la bandeja de cera esté tibia, limpiar con una toalla de papel la cera restante que aún está suave.
2. Para quitar la cera dura, desprender primero la bandeja de la unidad, empujándola hacia atrás y desprendiéndola de los soportes del eje. (M)
3. Usar una herramienta no metálica como un cuchillo de plástico o un palito de madera para manualidades. **AVISO:** Una herramienta metálica dañará la superficie de la bandeja.
4. Las superficies plásticas del fabricante de crayones se pueden limpiar con una toalla de papel o un trapo húmedos. **No sumergir en agua.**



**AVISO a los Padres, Profesores y Cuidadores:**  
Las instrucciones deben leerse junto con el niño para asegurarse de que comprende como usar el Fabricador de Crayones.  
Se recomienda que los niños sean supervisados cuando usen este juguete y que un adulto sea responsable de enchufar y desenchufar el producto.  
Revise periódicamente este producto para asegurarse de que el foco esté funcionando, que el cordón eléctrico esté en buen estado y que no exista ningún otro riesgo potencial.  
En el caso de encontrarse un daño en el cordón eléctrico, enchufe, juguete o piezas, el juguete no deberá usarse hasta ser adecuadamente reparado.  
Conserve estas instrucciones para referencia futura.

### INFORMACIÓN DE SEGURIDAD

**TODOS LOS PRODUCTOS DE ARTE CRAYOLA SON SEGUROS Y NO TÓXICOS.**  
Los Crayones de Crayola están certificados AP.  
No apto para niños menores de 36 meses de edad debido a pequeñas partes que podrían causar asfixia si se tragan.

Cumple con la norma ASTM D-4236

© 2009 Crayola, Easton, PA 18044-0431  
Distribuido en Australia por Crayola (Australia) Pty. Ltd. Importado por Binney & Smith (Europe) Ltd., Bedford Heights, Manton Lane, Bedford, Beds, MK41 7PH, England.  
Cumple con los estándares de funcionamiento ANSI Z356.1  
Patentes en E.U.A. 6,902,387; 7,182,902; D 471,572



Alimentación:  
120V CA;  
50/60 Hz; 0.5 AMP

Garantizamos la calidad de todos los productos Crayola. Si este producto no funciona adecuadamente, sírvase contactarnos.  
En E.U.A. y Canadá, llame al 1-800-CRAYOLA Lun.-Vie., 9:00 AM-4:00 PM Hora del Este.  
En Europa, llame a Crayola UK al 01702 208170 Lun.-Vie., 9:00 AM-5:00 PM Hora local.  
En Australia, llame a Crayola AU al 1-800-657-353 Lun.-Vie., 9:00 AM-4:00 PM Hora del Este australiano.

www.crayola.com

El contenido y los colores podrían variar.  
Conservar las instrucciones como referencia futura.  
CODE#: 03-9000-0-150